

Fig.1

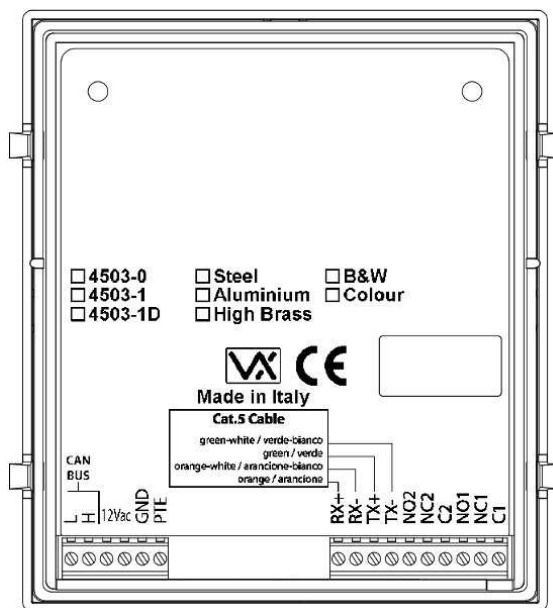


Fig.2

### INSTALLATION INSTRUCTION

#### ART.4503 IP VIDEOPHONE SYSTEM

This unit is the main device of the videophone system over IP and is designed to work combined with software clients for PC, smartphones and tablets.

The Art.4503 incorporates:

- 2 relays with dry contacts;
- 1 push to exit inputs (PTE terminal);
- Ethernet interface for network connection;
- CAN interface for connection with external devices.

### ISTRUZIONI D'INSTALLAZIONE

#### ART.4503 SISTEMA VIDEOCITOFONICO IP

Questa unità è la parte principale di un sistema videocitofonico su IP, ed è progettata per funzionare in abbinamento a dei client software per PC, smartphone e tablet.

L'Art.4503 è equipaggiato con:

- 2 relè con contatti puliti;
- 1 ingresso di controllo diretto del relè numero 1 (morsetto PTE);
- Un'interfaccia Ethernet per la connessione del dispositivo alla rete;
- Un'interfaccia CAN per il collegamento di dispositivi esterni.

#### TERMINALS

<b>L</b>	CAN interface
<b>H</b>	
<b>+12V</b>	Power input, 12Vdc – 500mA
<b>0V</b>	
<b>GND</b>	Common ground
<b>PTE</b>	Active low input to enable relay 1
<b>RX+</b>	CAT5 orange
<b>RX-</b>	CAT5 orange-white
<b>TX+</b>	CAT5 green
<b>TX-</b>	CAT5 green-white
<b>NO2</b>	Relay 2 normally open terminal
<b>NC2</b>	Relay 2 normally closed terminal
<b>C2</b>	Relay 2 common terminal
<b>NO1</b>	Relay 1 normally open terminal
<b>NC1</b>	Relay 1 normally closed terminal
<b>C1</b>	Relay 1 common terminal

#### MORSETTIERA

<b>L</b>	Interfaccia CAN
<b>H</b>	
<b>+12V</b>	Ingresso d'alimentazione: 12Vdc - 500mA
<b>0V</b>	
<b>GND</b>	Massa comune
<b>PTE</b>	Ingresso attivo basso per attivazione diretta del relè 1
<b>RX+</b>	CAT5 arancione
<b>RX-</b>	CAT5 arancione-bianco
<b>TX+</b>	CAT5 verde
<b>TX-</b>	CAT5 verde-bianco
<b>NO2</b>	Relè 2 contatto normalmente aperto
<b>NC2</b>	Relè 2 contatto normalmente chiuso
<b>C2</b>	Relè 2 contatto comune
<b>NO1</b>	Relè 1 contatto normalmente aperto
<b>NC1</b>	Relè 1 contatto normalmente chiuso
<b>C1</b>	Relè 1 contatto comune

#### TECHNICAL SPECIFICATION

2 Relays with C,NC,NO dry contacts 24Vac/dc – 3A max  
 Power Supply: 12Vdc  
 Power Consumption: 500mA  
 Working Temperature: -10 +50 C

#### SPECIFICHE TECNICHE

2 Relè con contatti puliti C, NC, NO 24Vac/dc – 3A max  
 Tensione d'alimentazione: 12Vdc  
 Assorbimento: 500mA  
 Temperatura di lavoro: -10 +50 C

## INSTALLATION AND CONFIGURATION

The system can be composed by one or more outdoor station.  
Each outdoor station should be configured with a different IP address from the other panel in the same network.

To modify the device parameters is necessary connect the device to an Ethernet network and open a browser on a PC, smartphone or tablet connected to the same network. Then insert on the address bar the IP address of the device (default is 192.168.1.3).

Will be loaded a configuration web page as the following.

On the section "network configuration" set the IP address and the network parameter where the device is connected.

On section "IP or SIP account to call" set the IP address list of the device to call at the same time pressing the call button (if used a VOIP switchboard or server, insert a list of ID to call).

On section "Configuration" set all the functional parameters of the device:

- Opengate code = code to activate the relay number 1, this code should be the same to the code used on the software client associated to the opengate button;
- Opengate duration = activation time of the relay number 1 in milliseconds;
- Microphone vol, Speaker vol = microphone and speaker volume;
- Ring duration = ring duration during a call;
- Call duration = call duration;
- Fps = Frame per seconds of the video, in case of busy network is possible to decrease this value.

### IMPORTANT

If the device is used with a VOIP switchboard or a server compatible with the SIP protocol (Session Initiation Protocol),

After each modification press the "Configure" button on the corresponding section and, when requested, reboot the device pressing the "Reboot" button.

## ISTALLAZIONE E CONFIGURAZIONE

Il sistema può essere composto da uno o più posti esterni.

Ogni posto esterno deve essere configurato con un indirizzo IP diverso da quello degli altri nella stessa rete.

Per modificare i parametri del dispositivo è necessario collegarlo ad una rete ethernet ed avviare un browser da un PC, smartphone o tablet connesso alla stessa rete. Inserire successivamente nella barra degli indirizzi, l'indirizzo IP del dispositivo (IP di default 192.168.1.3).

Verrà caricata una pagina web di configurazione come la seguente.

Nella sezione "Network configuration" impostare l'indirizzo IP ed i parametri di rete alla quale si connette il dispositivo.

Nella sezione "IP or SIP account to call" impostare l'elenco degli indirizzi IP dei dispositivi da chiamare contemporaneamente dopo la pressione del pulsante di chiamata (se si utilizza un centralino o server VOIP inserire l'elenco di ID da chiamare).

Nella sezione "Configuration" inserire i parametri funzionali del dispositivo:

- Opengate code = codice per attivare il relè numero 1, questo codice deve essere uguale a quello che si inserisce nei client software associato al pulsante apriporta;
- Opengate duration = tempo di attivazione del relè numero 1 in millisecondi;
- Microphone vol, Speaker vol = volume del microfono e dell'altoparlante;
- Ring duration = durata degli squilli durante la chiamata;
- Call duration = durata della conversazione;
- Fps = Imposta il numero di fotogrammi al secondo per il video, in caso di reti particolarmente trafficate si può diminuire questo valore.

### IMPORTANTE

Se si utilizza il dispositivo con un centralino o un server VOIP compatibile con il protocollo SIP (Session Initiation Protocol), bisogna impostare i parametri di registrazione nella sezione "SIP Registration"

Dopo ogni modifica premere il pulsante "Configure" della sezione corrispondente e, quando richiesto, effettuare il riavvio del dispositivo premendo il pulsante "Reboot"

## CONFIGURATION OF THE PC SOFTWARE CLIENT

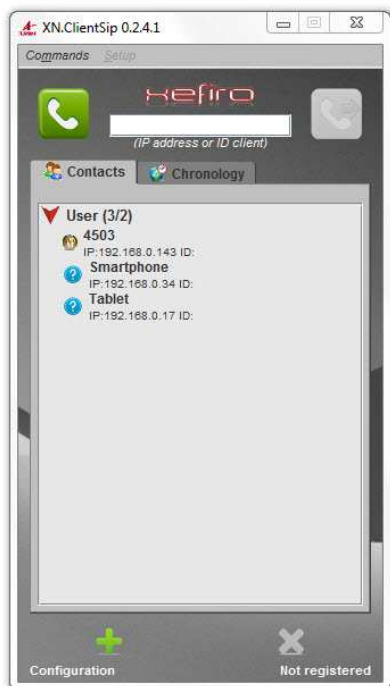
From the CD supplied, open the SETUP.exe file.

Follows the guided procedure to install the software.

Open the client software from the START -> XN.ClientSIP menu.

If the PC has more than one network interface, you have to choose which one should be used for communication with the Art.4503.

Configure the client software on section Setup -> Configuration.



## CONFIGURAZIONE DEL CLIENT SOFTWARE SU PC

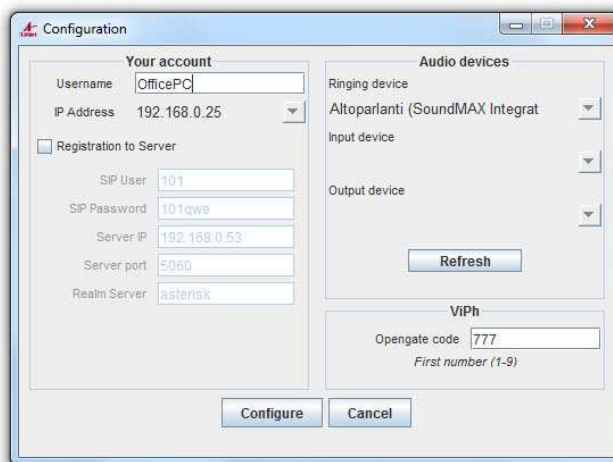
Aprire il file SETUP.exe contenuto nel CD fornito con il dispositivo.

Seguire la procedura guidata per l'installazione del software.

Aprire il client software dal menù START -> XN.ClientSIP

Se il PC è dotato di più schede di rete bisogna scegliere quale utilizzare per la comunicazione con l'Art.4503.

Configurare il client software nella sezione Setup -> Configuration.



**Your account** - In this section set a "Username" to identify the device (without spaces). On "IP Address" field is visible the actual IP used on the PC, but is possible to change if there available other network interfaces.

If a SIP (Session Initiation Protocol) compatible VOIP switchboard or server is used, you need to set the registration parameter on section "Registration to Server".

**Audio Devices** - Normally the parameters in this section are automatically detected, however is possible to modify the settings if needed choosing the correct audio devices from the list.

**ViPh** - You need to set a code associated to the opengate button, this will activate the relay number 1 on Art.4503. The code should be the same to the code set on the "Opengate code" field inside the configuration web page of the Art.4503 devices installed in the system.

Click on the Configure button to apply all the modifications.

**Your account** - In questa sezione impostare uno "Username" per identificare il dispositivo (senza spazi). Nel campo "IP Address" è visibile l'IP attualmente in uso del computer, è possibile cambiarlo in caso si disponga di altre interfacce di rete.

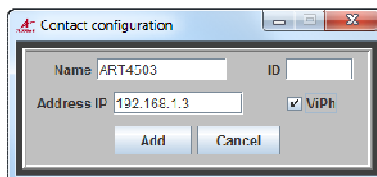
Se si utilizza il dispositivo con un centralino o un server VOIP compatibile con il protocollo SIP (Session Initiation Protocol), bisogna impostare i parametri di registrazione nella sezione "Registration to Server".

**Audio devices** - Normalmente i parametri in questa sezione vengono riconosciuti automaticamente, è comunque possibile modificarli, qualora fosse necessario, scegliendo le rispettive periferiche audio dall'elenco.

**ViPh** - E' necessario impostare un codice da associare al pulsante apporta per attivare il relè numero 1 dell'Art.4503. Questo codice deve essere uguale a quello impostato nella voce "Opengate code" all'interno della pagina web di configurazione degli Art.4503 installati nel sistema.

Premere il pulsante Configure per rendere effettive le modifiche fatte.

## CONTACT CONFIGURATION



To use the client software you need to add some users to the main page list.

Is possible to add users like the Art.4503 (for audio-video) communication, or like PC, smartphone or tablet (for audio only communication).

From the menu select Commands -> Add contact and insert the parameters requested.

**Name** - Insert a name to identify the user.

**ID** - If a SIP compatible VOIP switchboard or server is used, insert the user ID for the sever registration.

**Address IP** - If a VOIP switchboard or server is not used, insert the IP address of the device you want associate to the user.

**ViPh** - If you are entering an Art.4503, select this box to indicate that the communication with this device should be audio-video.

Press the Add button to create the new user.

## CONFIGURAZIONE CONTATTI

Per poter utilizzare il client software è necessario aggiungere degli utenti alla lista nella schermata principale.

E' possibile inserire come utenti sia dispositivi Art.4503 (per comunicazioni audio-video), sia PC, smartphone o tablet (per comunicazioni solo audio). Nel menù Commands -> Add contact inserire i vari parametri per ogni utente.

**Name** - Inserire un nome per identificare l'utente.

**ID** - Se si utilizza un centralino o un server VOIP compatibile con lo standard SIP, inserire l'ID dell'utente da registrare al server.

**Address IP** - Se non si utilizza un centralino o server VOIP, inserire l'indirizzo IP del dispositivo da associare al nome utente.

**ViPh** - Se si sta inserendo un Art.4503 selezionare questa casella per indicare che la comunicazione con questo utente deve essere audio-video.

Premere il pulsante Add per creare il nuovo utente.

## OPERATION

When you receive a call from a panel Art.4503, on the PC will appear a window showing the video from the panel and a window with the button to answer the call, reject the call and open the door after the answer.

From the software client is possible to make a call to other PC or to the panels Art.4503 and activate the door.

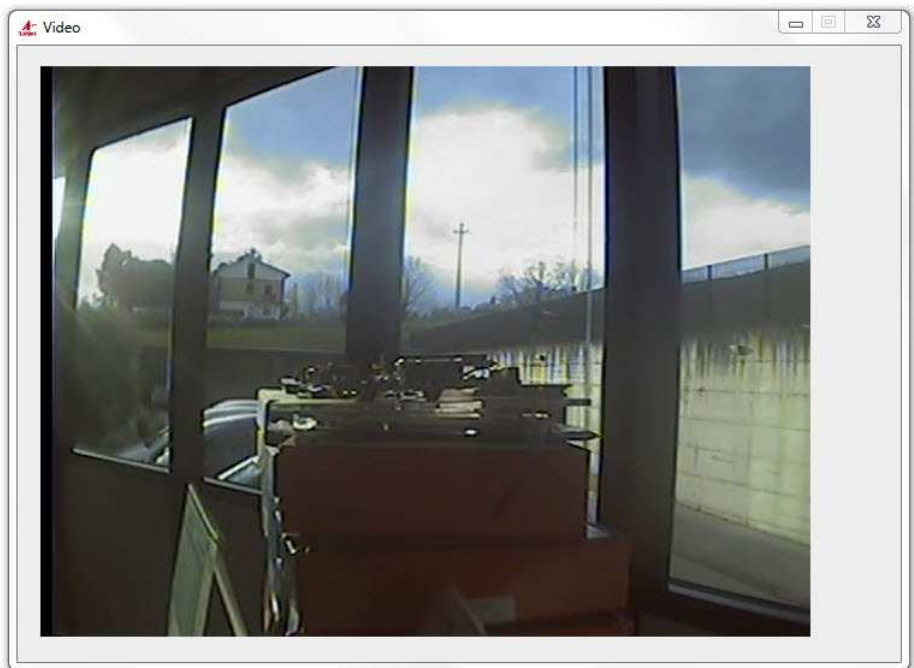


During a conversation is possible to divert the call to another user, you need select the desired user and press the button in the upper right.

## FUNZIONAMENTO

Quando si riceve una chiamata da un posto esterno Art.4503, sul PC apparirà una finestra che mostra il video inviato dal posto esterno ed una finestra con i pulsanti per rispondere alla chiamata, rifiutare la chiamata ed aprire la porta dopo aver risposto.

Dal client software è possibile anche effettuare le chiamate verso altri PC o verso i posti esterni Art.4503 ed attivare di conseguenza l'apriporta.



Durante la conversazione è possibile inoltrare la chiamata verso un altro utente, basta selezionare l'utente desiderato e premere il pulsante in alto a destra.

## CUSTOMER SUPPORT INFORMATION

**All Countries Customers**  
**VIDEX Electronics S.p.A.**  
[www.videx.it](http://www.videx.it) – [technical@videx.it](mailto:technical@videx.it)  
Tel. +39 0734 631669  
Fax +39 0734 632475

**UK Customers**  
**VIDEX Security LTD**  
[www.videx-security.com](http://www.videx-security.com)  
Tech Line 0191 224 3174  
Fax 0191 224 1559

## INFORMAZIONI ASSISTENZA CLIENTI

**Clienti di tutti i Paesi**  
**VIDEX Electronics S.p.A.**  
[www.videx.it](http://www.videx.it) – [technical@videx.it](mailto:technical@videx.it)  
Tel. +39 0734 631669  
Fax +39 0734 632475

**Clienti UK**  
**VIDEX Security LTD**  
[www.videx-security.com](http://www.videx-security.com)  
Tech Line 0191 224 3174  
Fax 0191 224 1559



The product is CE marked demonstrating its conformity and is for distribution within all member states of the EU with no restrictions.  
This product follows the provisions of the European Directives 89/336/EEC & 92/31/EEC (EMC), 73/23/EEC (LVD) and 93/68/EEC (CE marking).

Il prodotto è marchiato CE a dimostrazione della sua conformità e può essere distribuito liberamente all'interno dei paesi membri dell'unione europea EU.  
Questo prodotto è conforme alle direttive Europee 89/336/EEC & 92/31/EEC (EMC), 73/23/EEC (LVD) e 93/68/EEC (Marcatura CE).